

翅展♂45 mm。胸部黑色，翅基片黄白色。前翅灰褐色，前缘黑色，在亚基部和顶角前黑色扩展到翅中部；内线波状；外线波状；臀角附近有1块黑斑；缘毛黑白相间。后翅暗褐色。

雄性外生殖器：第8腹板亚端部两侧各有1枚角状突起，端缘中央微凹，基缘弧形拱；爪形突短宽；颚形突宽；抱器瓣狭长，背缘有大的长突起；阳茎细长，内有小刺突。

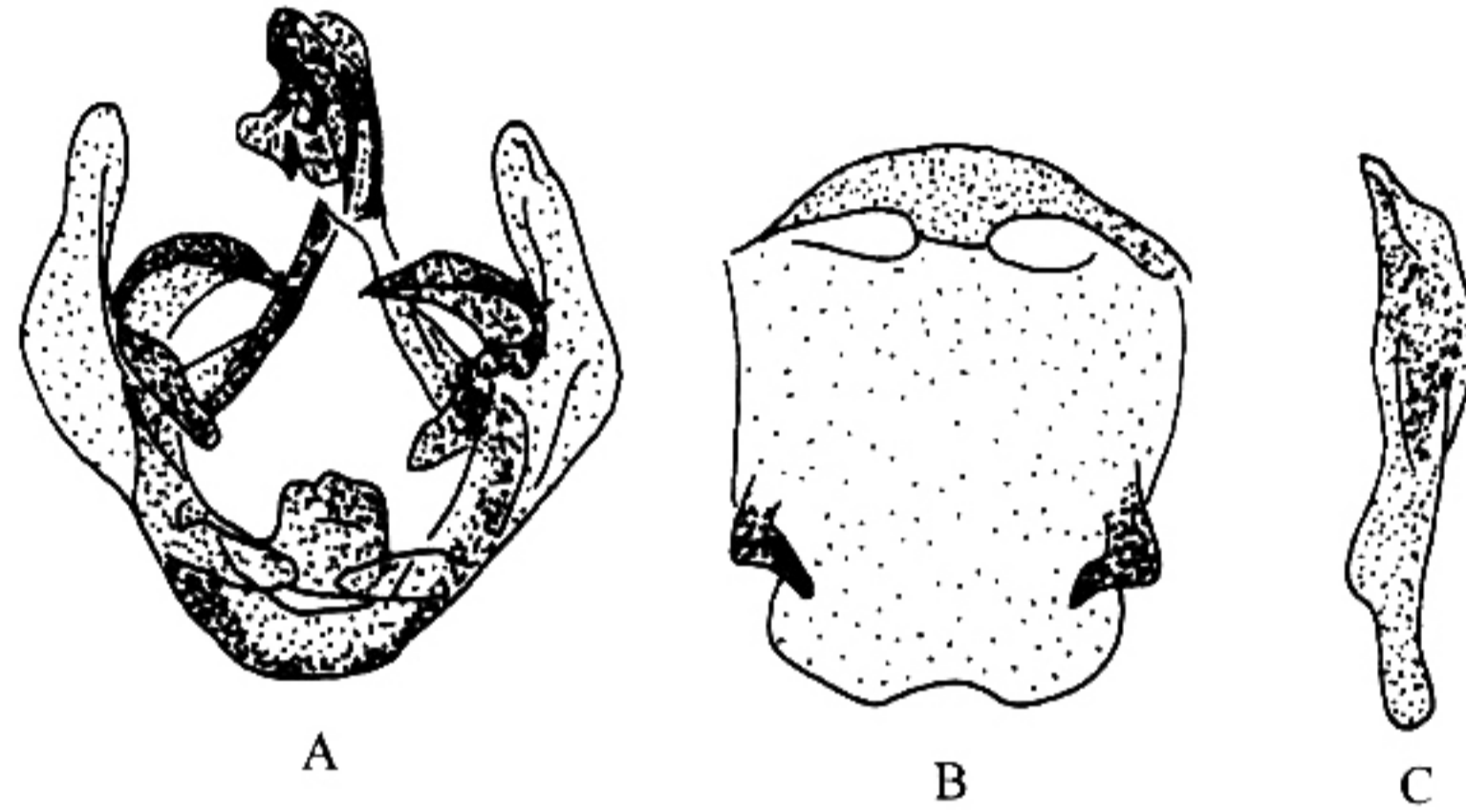


图 332 港新林舟蛾 *Neodrymonia* (N.)

taipoensis Galsworthy

A. 雄性外生殖器; B. 第8腹板; C. 阳茎(仿 Galsworthy, 1997)

观察标本：海南黎母山，1♀，1984.V.27；湖南骑田岭1♂，1988.VII.（存 Schintlmeister 处）。

分布：湖南（骑田岭）、海南（黎母山）、香港。

前翅前缘形成1块半哑铃形的黑色大斑是本种外形上的识别特征。

(320) 火新林舟蛾 *Neodrymonia* (*Neodrymonia*) *ignicoruscens* Galsworthy, 1997 (图 333, 图版VI: 23)

Neodrymonia (*Neodrymonia*) *ignicoruscens* Galsworthy, 1997, *Mem. Hong Kong Nat. Hist. Soc.* 21: 131; Schintlmeister et Fang, 2001: 72.

翅展♂37~42 mm、♀50 mm。头部与颈板暗褐到黑褐色。胸部赭色，翅基片黄白色。腹部赭褐色，末端色浅，基毛簇暗褐色。前翅浅灰黄色；亚基线和内线波状，仅上半部明显，两者之间密布暗褐色斑点；外线细，波状，其内侧有1条锈黄色宽横带，其外侧是1条暗褐色窄横带；亚端线黄白色，细而直；端线锯齿状，内衬黄白边。后翅浅红褐色。

雄性外生殖器：第8腹板略呈梯形，端部两侧深裂，基缘中部稍内凹；爪形突端部膨大，末端中部稍内凹；颚形突宽，半月形；抱器瓣狭长，末端较尖；抱器背基突长，

中部扩大，末端尖；阳茎略与抱器瓣等长，内有许多小刺突。

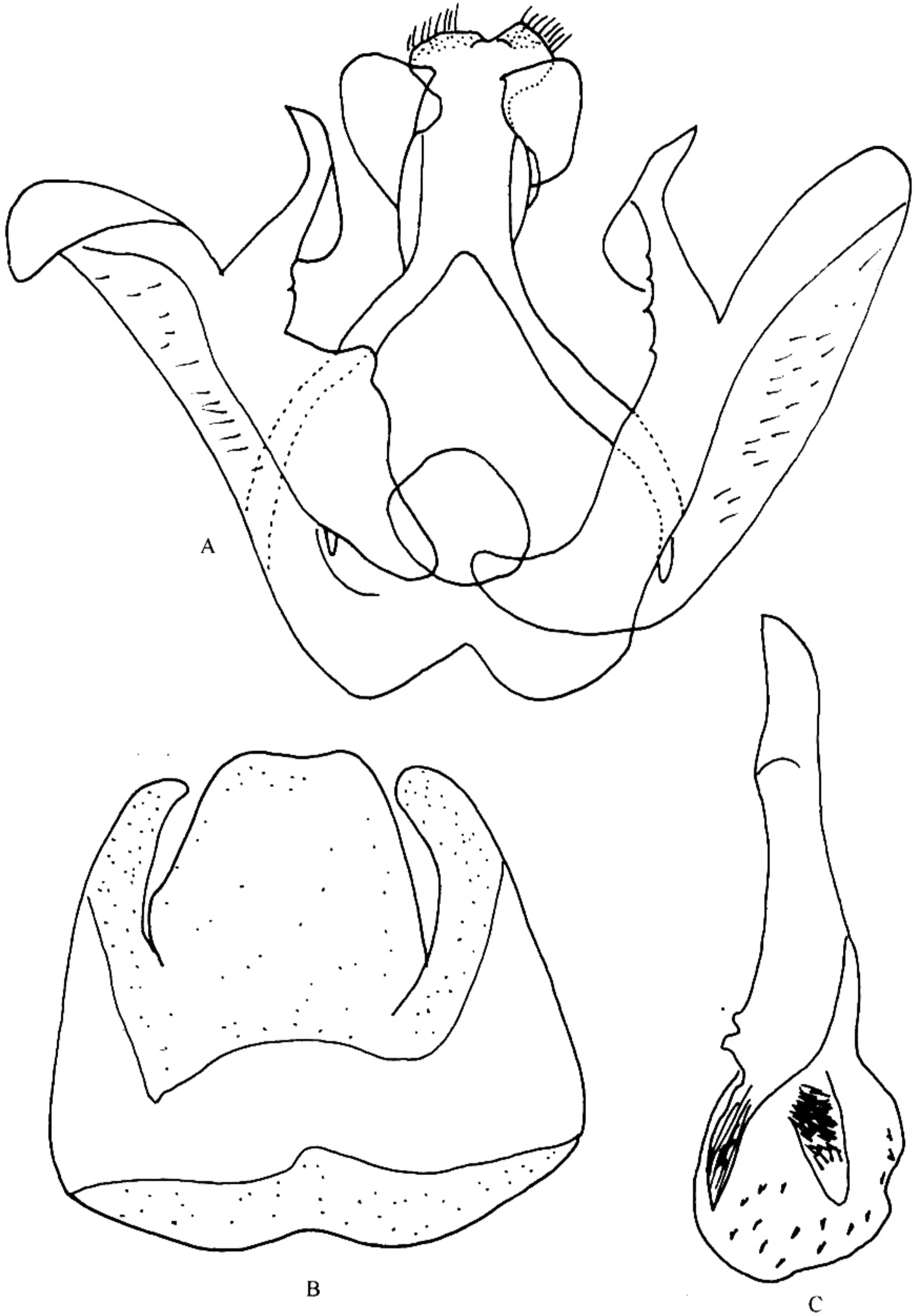


图 333 火新林舟蛾 *Neodrymonia* (*N.*) *ignicoruscens* Galsworthy

A. 雄性外生殖器; B. 第 8 腹板; C. 阳茎

观察标本:海南尖峰岭 1 ♀, 1982. V. 15; 福建将乐龙栖山 500 m, 4 ♂♂, 1991. VIII. 10, 武夷山 1 ♂, 1982. IV. 22, 三港 1 ♂, 1981. V. 6。

分布: 福建 (武夷山、将乐)、广东 (连平)、海南 (尖峰岭)、香港。

本种外形与陀新林舟蛾 *N. (N.) apicalis* (Moore) 很相似, 但前翅颜色较浅, 基部臀区无暗色斑点。

(321) 陀新林舟蛾 *Neodrymonia (Neodrymonia) apicalis* (Moore, 1879) (图 334, 图版 VI: 22)

Ramesa apicalis Moore, 1879, in Hewitson & Moore, *Descr. New Indian lepid. Insects Colln. Late Mr. Atkinson*: 68.

Nepalia vesperalis Nakamura, 1974, *Tyo to Ga* 25: 121.

Staurodonta vesperalis (Moore): Nakamura, 1984, *Tyo to Ga* 35: 45.

翅展♂ 42~46 mm。头部与颈板暗褐到黑褐色。胸部赭褐色。腹部赭褐色, 基毛簇赭褐色。前翅暗锈黄色, 前缘暗褐色; 亚基线和内线波状, 两者之间密布暗褐色斑点; 外线不清晰, 波状, 其内侧有 1 条锈褐色宽横带, 其外侧是 1 条暗褐色窄横带; 亚端线黄白色, 其中镶有 1 列暗褐色斑点; 端线锯齿状。后翅浅红褐色。

雄性外生殖器: 第 8 腹板基部两侧收缩, 端部两侧耳状增厚, 端缘弧形, 中央增厚; 爪形突短, 末端二分岔; 颚形突细长, 远比爪形突长, 一侧边缘锯齿状; 抱器瓣短; 抱器突位于中部, 末端鸟头状; 阳茎明显比抱器瓣长, 内有 1 掌状片和许多小刺突。

观察标本: 云南漕涧 2460 m, 3 ♂♂, 1999.V.10~20 (存 Schintlmeister 处)。

分布: 云南 (漕涧); 印度, 尼泊尔, 锡金, 越南。

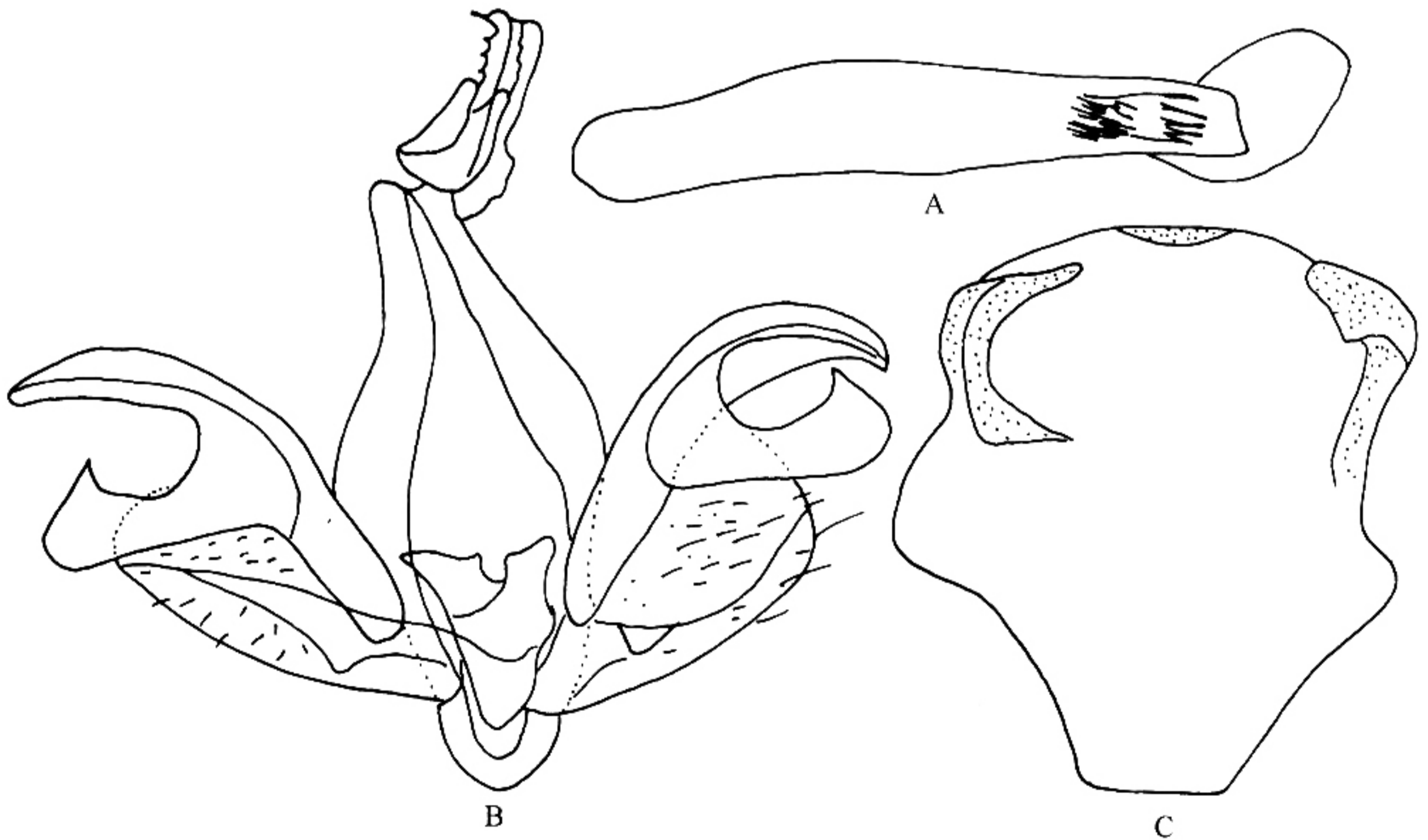


图 334 陀新林舟蛾 *Neodrymonia (N.) apicalis* (Moore)

A. 阳茎; B. 雄性外生殖器; C. 第 8 腹板